

Direction zonale Basse et Moyenne Casamance

Promotion du Développement Communautaire et appui aux groupes vulnérables, dans un contexte de pandémie COVID-19, à travers le renforcement et la redynamisation des activités agricoles de subsistance et génératrices de revenus menées par les groupements féminins de 4 communes (Mlomp, Niamone, Mangagoulack et Sindian) de la région de Ziguinchor, Sénégal.

Rapport de formation sur le Renforcement Organisationnel et le Développement Institutionnel (RODI) dans les communes de Niamone – Mangagoulack- Mlomp – Sindian

Octobre 2023

**Point Focal Projet
P.V.D. - ANCAR**

Promotion du Développement Communautaire et appui aux groupes vulnérables, dans un contexte de pandémie COVID-19, à travers le renforcement et la redynamisation des activités agricoles de subsistance et génératrices de revenus menées par les groupements féminins de 4 communes (Mlomp, Niamone, Mangagoulack et Sindian) de la région de Ziguinchor, Sénégal.

Table des matières

1 Contexte.....	3
2. Objectifs de la formation.....	3
2.1 Objectif général	3
2.2 Objectifs spécifiques	3
3. Résultats attendus.....	4
4. La formation sur le RODI.....	4
4.1 Profil des Participants	4
4.2 Déroulement de la formation	4
4.3 Contenu succinct de la Formation Théorique du RODI	5
4.3.1 Contexte	5
4.3.2 But du RODI	5
4.3.3 Définition du RODI	6
4.3.4 Concepts du RODI	6
4.3.5 Objectif du RODI	6
4.3.6 Approche et métrologie du RODI	7
4.3.7 Typologie des organisations	7
4.3.8 Outils du RODI	8
4.3.9 L'auto évaluation assistée	8
4.3.10 Travaux pratiques	9
5. Résultats des grilles des évaluations des organisations.....	9
5.1 Cumul des points pour la Commune Niamone	9
5.2 Cumul des points pour la Commune Mangagoulack	10
5.3 Cumul des points pour la Commune Mlomp	11
5.4 Cumul des points pour la Commune de Sindian	12
6. Conclusion.....	13
Annexe Supports et outils de la formation.....	14

Promotion du Développement Communautaire et appui aux groupes vulnérables, dans un contexte de pandémie COVID-19, à travers le renforcement et la redynamisation des activités agricoles de subsistance et génératrices de revenus menées par les groupements féminins de 4 communes (Mlomp, Niamone, Mangagoulack et Sindian) de la région de Ziguinchor, Sénégal.

1 Contexte

Dans le cadre de l'amélioration des conditions économiques, nutritionnelles et environnementales des populations, l'ANCAR et PyD, ont bénéficié d'un premier projet financé par l'AEXCID. Ce projet est axé sur le développement durable et équitable des chaînes de valeurs de 3 fruits forestiers (*madd* : *Saba senegalensis*, *Ditax* : *Detarium senegalensis* et le *Néré* : *Parkia biglobosa*), concerne surtout les communes de Niamone, Mlomp, Mangagoulack et Sindian, dans la région de Ziguinchor au Sud-Ouest du Sénégal. L'appui financier de l'AEXCID de 2022 a permis entre autres d'élaboration quatre (4) conventions locales dans lesdites communes mais aussi faciliter le renforcement des capacités organisationnelles de OP.

Ce projet de Promotion du Développement Communautaire et d'appui aux groupes vulnérables, dans un contexte de pandémie COVID-19, via le renforcement et la redynamisation des activités agricoles de subsistance par le biais d'activités génératrices de revenus menées par les groupements féminins de 4 communes (Mlomp, Niamone, Mangagoulack et Sindian) de la région de Ziguinchor, Sénégal a pu contribuer à un modèle de développement qui garantit la durabilité de la vie avec une souveraineté alimentaire, l'égalité du genre et la mise en place de stratégie de développement pour l'amélioration des pratiques agroécologiques.

Cette politique de développement des productions agricoles et la gestion durable des ressources naturelles notamment forestières a facilité la mise en œuvre de 4 conventions locales dans les 4 communes mais aussi renforcer les capacités organisationnelles et le développement institutionnel des Organisations Communautaires de Base (OCB) et les Institutions locales.

C'est dans ce cadre que s'inscrit la formation en Renforcement Organisationnel et le Développement Institutionnel (RODI) pour mieux accompagner les OCB et communes cibles à disposer de vision, mission et de programme pour une pérennisation des activités enclenchées à travers le projet.

2. Objectifs de la formation

2.1 Objectif général

Renforcer les capacités des membres des organisations par la mise en place de structures capables de répondre aux préoccupations des acteurs à travers des ressources humaines efficaces et efficientes et aussi à travers des modèles de changement sur la structuration, les procédures et les règles de fonctionnement des organisations.

2.2 Objectifs spécifiques

- Fournir aux organisations des méthodologies d'organisation,
- Mettre en place des stratégies et outils de gestion pour promouvoir une autonomie organisationnelle et un fonctionnement démocratique des instances et,
- Appuyer la mise en place d'un système de gestion efficace et efficiente pour aider les partenaires à jouer leur rôle

Promotion du Développement Communautaire et appui aux groupes vulnérables, dans un contexte de pandémie COVID-19, à travers le renforcement et la redynamisation des activités agricoles de subsistance et génératrices de revenus menées par les groupements féminins de 4 communes (Mlomp, Niamone, Mangagoulack et Sindian) de la région de Ziguinchor, Sénégal.

3. Résultats attendus

- Les participants ont acquis des méthodologies d'organisation,
- Les participants sont désormais capables de mettre en place des outils de gestion et stratégies pour promouvoir une autonomie organisationnelle démocratique des instances et,
- Désormais, un système de gestion efficace et efficiente est mis en place pour aider les partenaires à jouer leur rôle.

4. La formation sur le RODI

4.1 Profil des Participants

Les formations sur le RODI organisées au niveau des communes de Niamone, Mlomp, Mangagoulack et Sindian, ont réuni **111 participants** composés des CAR de l'ANCAR des quatre communes, les maires ou adjointes, les agents des eaux et forêts, de l'élevage, des partenaires, les animateurs, des organisations de jeunes des Présidentes de GPF ou de GIE des femmes et des présidents de CLCOP.

4.2 Déroulement de la formation

Les formations sur le RODI se sont déroulées du 14 au 28 Octobre 2023 successivement au siège des communes de Niamone, Mlomp, Mangagoulack et Sindian. Le tableau suivant résume les dates des rencontres et la composition des participants notamment les femmes par rapport aux hommes.

Tableau N1 : Dates et composition des participants

DATES	COMMUNES	PARTICIPANTS		TOTAL
		F	H	
14-15/10/23	Niamone	12	16	28
18-19/10/23	Mangagoulack	14	17	31
20-21/10/23	Mlomp	14	13	27
27-28/10/23	Sindian	9	18	27
TOTAL		49	64	113

Comme le montre le tableau ci-dessus l'objectif de 25 participants par commune soit un total de 100 participants est dépassé car nous sommes à 113 représentants. Cependant les femmes sont moins représentées (environ 27%) que les hommes qui sont les plus nombreux.

Au niveau des différentes communes, les rencontres ont été présidées par les Maires ou leurs représentants ainsi lors de leurs interventions, ont félicité le projet 3 fruits/ANCAR pour cette initiative de renforcement de capacités avec l'utilisation des outils du RODI qui nous permet de mesurer les indicateurs de fonctionnement des OP, dynamique organisationnelle et les systèmes de gestion financière.

Promotion du Développement Communautaire et appui aux groupes vulnérables, dans un contexte de pandémie COVID-19, à travers le renforcement et la redynamisation des activités agricoles de subsistance et génératrices de revenus menées par les groupements féminins de 4 communes (Mlomp, Niamone, Mangagoulack et Sindian) de la région de Ziguinchor, Sénégal.

Pour l'équipe de l'ANCAR ces derniers ont vivement remercié les maires pour la bonne collaboration et le soutien sans faille des actions entreprises dans leurs localités. De ce fait ils ont aussi souligné l'importance des thèmes mais aussi les dispositions que les organisations doivent prendre pour une bonne appropriation des outils. C'est dans cette dynamique que l'ANCAR mets l'accent sur le renforcement des capacités des OCB afin qu'elles soient fortes, capables de mener par elles-mêmes toutes activités.

En somme, le RODI a pour objectif d'accroître la capacité des populations à se prendre en charge et/ ou revendiquer leurs droits dans un monde qui bouge et où les questions de gouvernance et de démocratisation acquièrent une importance grandissante

Après cette partie protocolaire des rencontres c'était au tour de l'expert en développement a pris la parole pour d'abord rappeler que cette formation s'inscrit dans une démarche participative qui suit un processus itératif et qui va alterner théorie et pratique. Il a d'abord procédé à la présentation théorique (par PowerPoint) du RODI et de ces deux outils que sont la fiche d'Evaluation Rapide de l'Organisation (ERO) et la grille d'analyse. Comme déjà précisé, la présentation a été faite à la fois en français et en joola et parfois en mandingue.

4.3 Contenu succinct de la Formation Théorique du RODI

4.3.1 Contexte

Dans les **années 90**, les acteurs de la coopération au développement ont constaté que les pratiques appliquées jusqu'alors n'avaient obtenus que des **résultats médiocres**, tant au niveau de la **durabilité, des impacts** par les acteurs sur les technologies mises en place en termes d'appropriation. Cela résulte principalement de la faible participation des acteurs concernés du fait des projets et programmes conçus et programmés de l'extérieur et qui souvent ne répond pas aux attentes des bénéficiaires.

En sommes et vu que les capacités des acteurs en charge des actions n'étaient pas suffisamment analysées, les objectifs et les résultats à atteindre sont souvent surestimés et inadaptés aux mesures d'accompagnement. Cela a engendré soit de la résistance de la part du public cible, soit une propension de l'assistanat

Ces constats ont amené les organisations internationales de développement à revoir leur rôle et à réviser leurs compétences. Un nouveau paradigme allait émerger. Il s'agit **du renforcement de la société civile** (*l'ensemble des acteurs, des associations ; des organisations, des mouvements, des lobbies, des groupes d'intérêts...*), dont l'objectif est **d'accroître la capacité des populations à se prendre en charge et/ ou revendiquer leurs droits** dans un monde qui bouge et où les questions de gouvernance et de démocratisation acquièrent une importance grandissante

4.3.2 But du RODI

Favoriser à ce que la société civile soit actrice de son propre développement, de renforcer son pouvoir de négociation, de revendication face aux agences gouvernementales, aux bailleurs.

Globalement, la stratégie consiste à renforcer les organisations dans leur capacité administrative, de gestion, de mise en œuvre d'actions de développement et/ou de revendication et création de lobbying afin qu'elles aient une :

- **Efficienc**e sur la capacité d'atteindre ses objectifs avec la meilleure utilisation possible des ressources
- **Autonomie** sur l'aptitude à préciser ses propres principes et valeurs et à se régir par eux

Promotion du Développement Communautaire et appui aux groupes vulnérables, dans un contexte de pandémie COVID-19, à travers le renforcement et la redynamisation des activités agricoles de subsistance et génératrices de revenus menées par les groupements féminins de 4 communes (Mlomp, Niamone, Mangagoulack et Sindian) de la région de Ziguinchor, Sénégal.

- **Indépendance** sur la capacité d'assurer les ressources nécessaires au développement de ses activités sur les ressources locales et les ressources importées.

4.3.3 Définition du RODI

Le **RODI** est le **Renforcement Organisationnel et Développement Institutionnel**. Il vise l'amélioration de trois dimensions de l'organisation que sont :

- ☞ **L'être** : la philosophie, les valeurs, la mission, la vision, les stratégies, etc.
 - ☞ **Le faire** : l'existence du programme, la pertinence, l'efficacité, l'efficacé,
 - ☞ **Les relations** : les instances, les partenaires financiers, les partenaires techniques et les partenaires à la base
- Le but visé est d'accroître l'autonomie de l'organisation.

4.3.4 Concepts du RODI

Organisation : une forme de collaboration entre des personnes qui se mettent ensemble pour un temps pour réaliser des activités et atteindre des objectifs. Elles sont des unités sociales structurées et liées à des rôles spécifiques et qui poursuivent des objectifs déterminés.

Institution : ensemble de règles, de normes (*ensemble des règles de conduite qui s'imposent à un groupe social*) et de valeurs collectives, formelles ou informelles définies et appliquées par une communauté ou groupe de personnes. Les institutions sont des complexes de normes et de comportements qui sont perpétués dans le temps par des communautés d'individus ou d'organisations

Renforcement organisationnel : se rapporte aux **changements liés aux systèmes et structures de l'organisation**. Il se traduit par l'existence de structures, de procédures et de règles favorisant le bon fonctionnement d'une organisation

Développement institutionnel : concerne les **changements liés aux structures sociales (normes, valeurs, règles), formelles ou non formelles. Il vise à promouvoir l'établissement de normes et de valeurs reflétant les meilleures pratiques** (ex : transparence, solidarité) pour assurer l'identité d'une organisation et sa reconnaissance par d'autres acteurs

4.3.5 Objectif du RODI

Objectif Général : Renforcer les capacités institutionnelles et organisationnelles pour promouvoir l'autonomie des organisations

Objectifs spécifiques du RODI

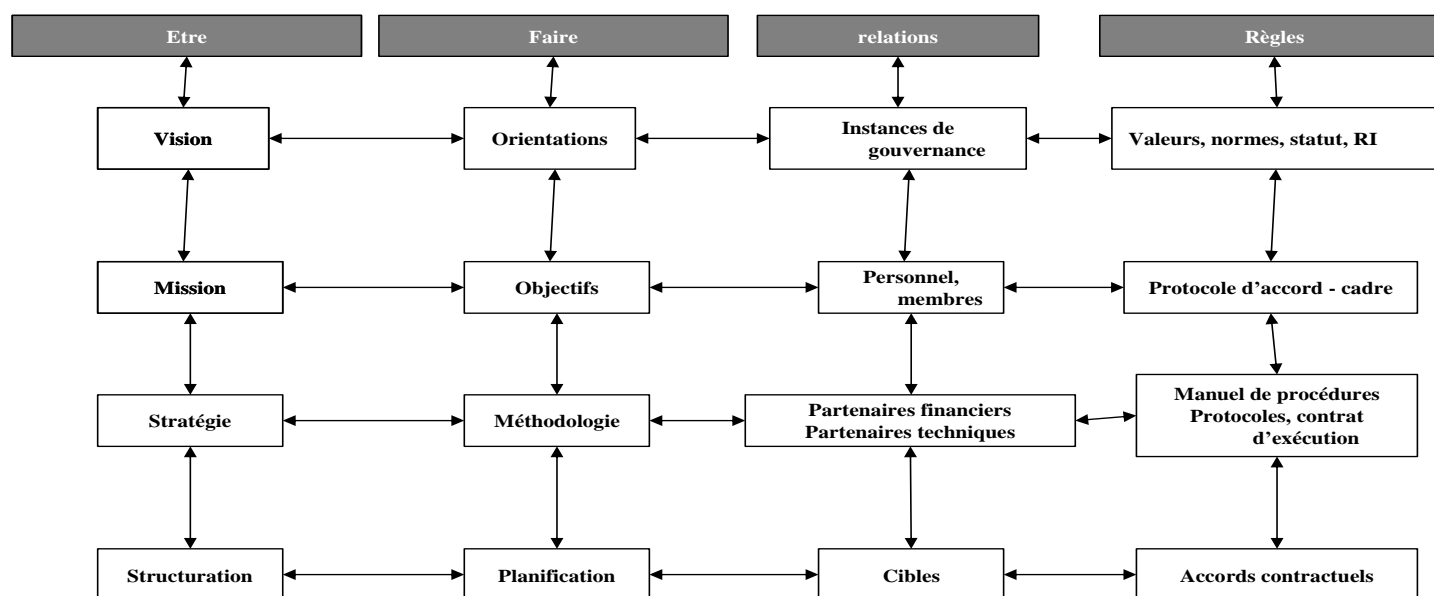
- Renforcer les capacités techniques et de gestion des membres et des professionnels de l'organisation ;
- Développer les systèmes et procédures de l'organisation pour une gestion efficace et efficiente ;
- Promouvoir des normes et valeurs sociales partagées dans l'organisation.

Promotion du Développement Communautaire et appui aux groupes vulnérables, dans un contexte de pandémie COVID-19, à travers le renforcement et la redynamisation des activités agricoles de subsistance et génératrices de revenus menées par les groupements féminins de 4 communes (Mlomp, Niamone, Mangagoulack et Sindian) de la région de Ziguinchor, Sénégal.

4.3.6 Approche et métrologie du RODI

La démarche qui doit être participative, définit les différentes phases du RODI et les outils susceptibles d'être utilisés.

Cadre d'intervention



4.3.7 Typologie des organisations

Pour un accompagnement des organisations de base, cinq (5) niveaux de développement institutionnel peuvent être retenus :

- ▶ **Niveau 1** : une organisation dont l'identité n'est pas encore claire, n'a pas de programme, développe très peu de relations avec des partenaires et ne possède pas de règles formalisées. C'est une organisation sans identité
- ▶ **Niveau 2** : une organisation dont seule l'identité constitue un acquis mais qui n'a pas de compétences distinctives ni de stratégie d'intervention claire.
- ▶ **Niveau 3** : une organisation ayant une identité propre des compétences, une stratégie et un programme cohérent. Mais Les relations avec les partenaires et la formalisation des règles demeurent insuffisantes
- ▶ **Niveau 4** : une organisation qui a sa propre identité, un programme, des compétences, une stratégie d'intervention et un niveau de relations relativement satisfaisant.
- ▶ **Niveau 5** : une organisation auto-suffisante ou autonome qui satisfait à l'ensemble des critères : identité, programme, relations et règles claires et transparentes

Pour l'accompagnement de ces organisations, l'intervention est modulée selon le niveau de développement institutionnel et organisationnel sur trois niveaux :

Promotion du Développement Communautaire et appui aux groupes vulnérables, dans un contexte de pandémie COVID-19, à travers le renforcement et la redynamisation des activités agricoles de subsistance et génératrices de revenus menées par les groupements féminins de 4 communes (Mlomp, Niamone, Mangagoulack et Sindian) de la région de Ziguinchor, Sénégal.

► **Le niveau encadrement** : c'est le premier niveau d'intervention correspondant à la structuration et à la mise en place de l'identité de l'organisation, la formation des membres sur la vie associative, le management et la gestion.

► **Le niveau accompagnement** : ce deuxième niveau d'intervention correspond à une étape organisationnelle émergente et l'adoption et l'appropriation des innovations. L'accompagnement consiste à définir des interventions ciblées et à la carte. Des sessions d'animation et de formation ou de perfectionnement sont tenues.

► **Le niveau autonomie** : cette dernière phase voit la structure jouer un rôle de facilitation, d'intermédiation pour d'autres organisations. Les valeurs, normes et les meilleures pratiques sont capitalisées et vulgarisées

4.3.8 Outils du RODI

► **Le DIP (Diagnostic Institutionnel Participatif)** est une activité systématique d'analyse d'une organisation pour comprendre ses forces, faiblesses, potentialités, priorités, causes et conséquences de ses problèmes. C'est un processus d'apprentissage à la réflexion sur le développement des organisations. C'est un outil d'analyse et de recherche centré sur les institutions.

► **La planification stratégique** est un processus qui permet à une organisation d'analyser son environnement interne et externe. C'est un processus itératif, participatif et dynamique permettant de définir ce qu'on doit faire, la manière, la période et les moyens pour le faire en tenant compte de l'environnement interne (organisation) et externe. Le but est de renforcer l'organisation en la projetant vers l'avenir et en définissant ses orientations stratégiques à partager. Elle permet à une organisation de tracer une voie à suivre, un plan à mettre en œuvre pour les actions concrètes à réaliser dans sa mission

4.3.9 L'auto évaluation assistée

Pour l'auto évaluation assistée, la méthode sur L'Evaluation Rapide des Organisations a permis aux participants de faire un auto-diagnostic des organisations à travers les outils que sont :

- La fiche FFOM
- La fiche ERO
- La grille d'exploitation
- La fiche d'identification des besoins en renforcement

Pour la fiche FFOM nous avons puis établir avec les participants quatre (4) éléments majeurs que sont les Forces, les Faiblesses, les Opportunités et les Menaces et pour le contenu de la Fiche ERO pour chaque organisation cibles au niveau communautaire nous avons puis vérifier quelques aspects et discuter avec les acteurs le modèle de fonctionnement en termes de Vision / mission, de Structuration, de Fonctionnement, de mécanismes de Gestion financière (caisse et banque, procédures financières, autofinancement) et du Partenariat.

Promotion du Développement Communautaire et appui aux groupes vulnérables, dans un contexte de pandémie COVID-19, à travers le renforcement et la redynamisation des activités agricoles de subsistance et génératrices de revenus menées par les groupements féminins de 4 communes (Mlomp, Niamone, Mangagoulack et Sindian) de la région de Ziguinchor, Sénégal.

C'est ainsi que pour chaque étape, nous avons pu donner des notes et recueillir les appréciations des acteurs pour chaque composante

La grille d'exploitation consiste à établir des scores, des moyennes et des observations sur les mêmes aspects de l'organisation diagnostiqués. Il s'agit de la suite logique de l'étape d'administration de la fiche ERO.

- La fiche d'identification des besoins qualifiés d'accrus ou de moyens portent également sur les mêmes aspects
- Les résultats de l'ERO doivent être l'objet d'une restitution auprès des membres de l'organisation en vue de leur appropriation

4.3.10 Travaux pratiques

Après la présentation des fiches FFOM, ERO et la grille d'exploitation, les participants ont été répartis en groupes selon les secteurs d'activités pour procéder à des séries de diagnostics interne et l'évaluation des organisations présentes à la formation.

Ce fut des moments intenses de discussions, de négociation pour mieux comprendre comment fonction les organisations en termes de :

- Forces,
- Faiblesses
- Opportunités
- Menaces
- Vision et Mission
- Structuration
- Fonctionnement des instances
- Gestion financière à travers
 - Gestion de la caisse
 - Gestion des comptes bancaires
 - Procédures financières
 - L'autofinancement
- Partenariat

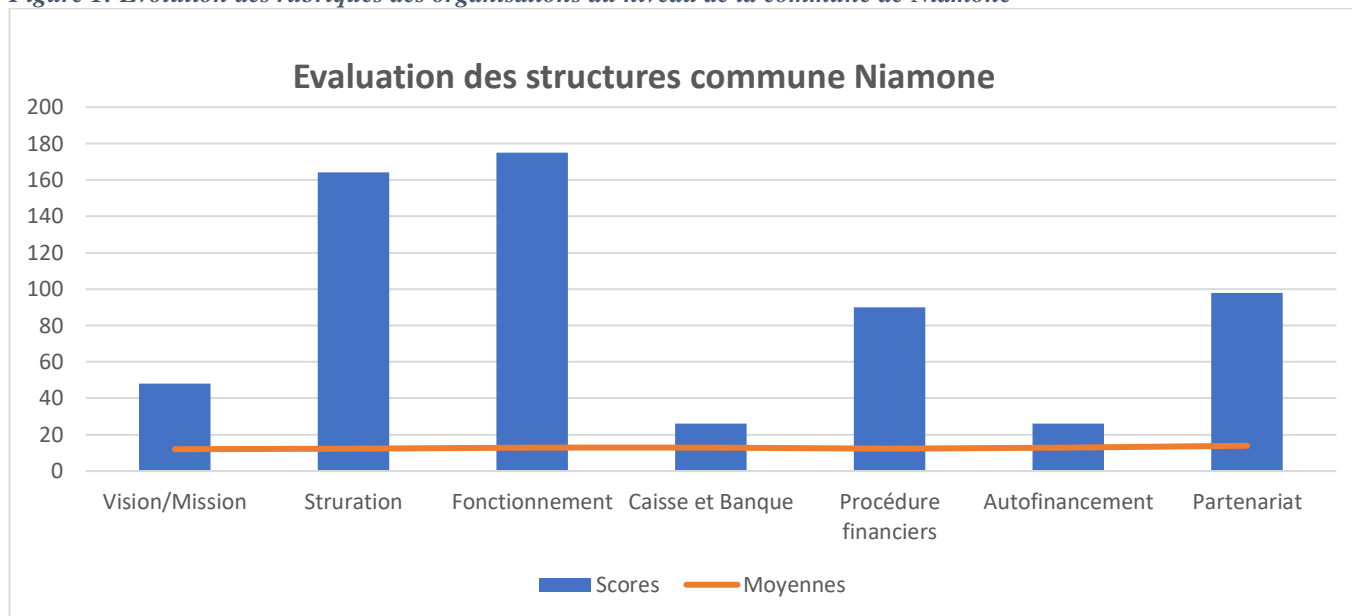
5. Résultats des grilles des évaluations des organisations

5.1 Cumul des points pour la Commune Niamone

Fiche Niamone	Vision/Mission	Struration	Fonctionnement	Caisse et Banque	Procédure financiers	Autofinancement	Partenariat
Scores	48	144	111	20	48	16	82
Moyennes	13	12,45	10,14	13	6,96	8	32

Promotion du Développement Communautaire et appui aux groupes vulnérables, dans un contexte de pandémie COVID-19, à travers le renforcement et la redynamisation des activités agricoles de subsistance et génératrices de revenus menées par les groupements féminins de 4 communes (Mlomp, Niamone, Mangagoulack et Sindian) de la région de Ziguinchor, Sénégal.

Figure 1: Evolution des rubriques des organisations au niveau de la commune de Niamone



Commentaire

L'histogramme n°1, montrent que dans la commune de Niamone, presque toutes les organisations mises en place fonctionnent peu malgré la reconnaissance juridique de certaines d'entre elles. Il faut noter qu'il n'y a pas assez de partenaires dans la commune pour accompagner ces organisations. Leur vision/Mission est peu claire, le fonctionnement pose problème pour plusieurs raisons dont la gestion financière (les caisses sont vides, peu de compte en banque, problème d'autofinancement, et les procédures financières)

Dans cette commune les organisations sont presque toutes de niveau 1 et ont besoin d'un accompagnement rapproché.

5.2 Cumul des points pour la Commune Mangagoulack

Fiche Mangagoulack	Vision/Mission	Struration	Fonctionnement	Caisse et Banque	Procédure financiers	Autofinancement	Partenariat
Scores	44	154	136	41	80	18	118
Moyennes	6,85	14,8	10,8	14	11,5	9	16,33

Figure 3: Evolution des structures dans la commune de Mangagoulack

Promotion du Développement Communautaire et appui aux groupes vulnérables, dans un contexte de pandémie COVID-19, à travers le renforcement et la redynamisation des activités agricoles de subsistance et génératrices de revenus menées par les groupements féminins de 4 communes (Mlomp, Niamone, Mangagoulack et Sindian) de la région de Ziguinchor, Sénégal.

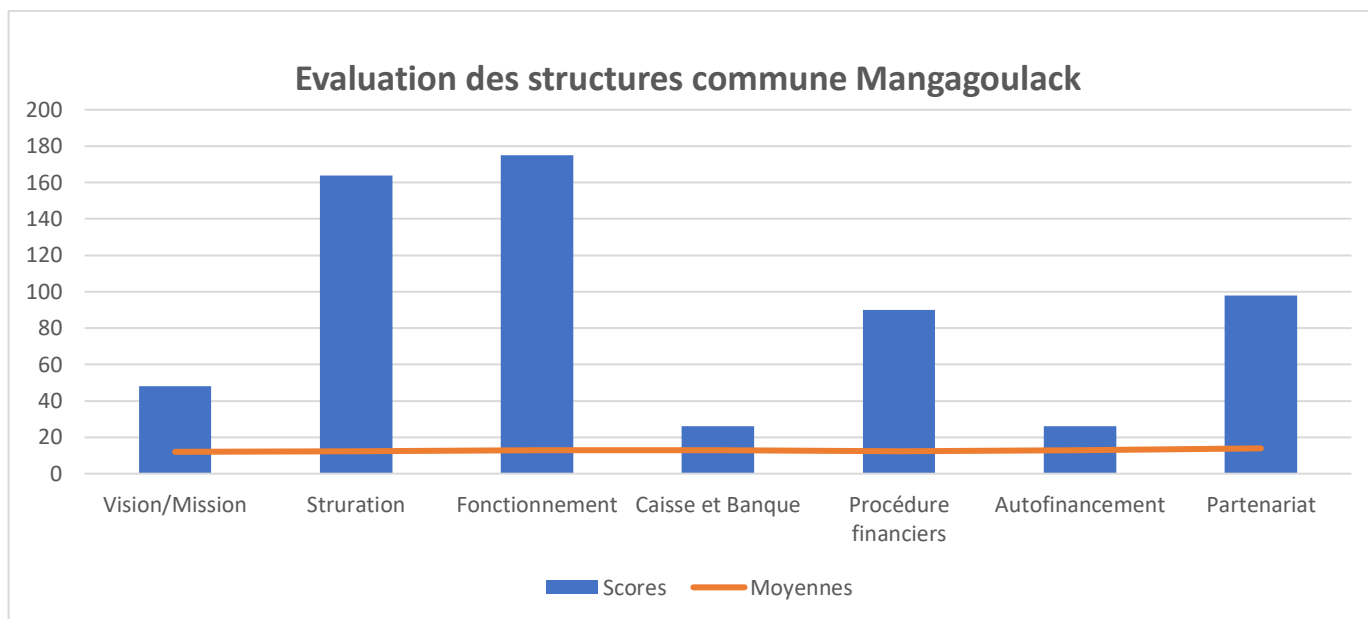


Figure 4: Evolution des rubriques pour les organisations au niveau de la commune de Mangagoulack

Commentaire ; Les problèmes de vision/mission, de structures, de fonctionnement et les difficultés financières sont presque les mêmes dans les communes. Seulement à Mangagoulack quelques organisations fonctionnent malgré ces problèmes. On voit nettement que toutes les rubriques des associations chutent ce qui montrent les difficultés que rencontrent ces organisations.

Dans cette commune les organisations sont presque toutes de niveau 1 et ont besoin d'un accompagnement rapproché.

5.3 Cumul des points pour la Commune Mlomp

Fiche Mlomp	Vision/Mission	Struration	Fonctionnement	Caisse et Banque	Procédure financiers	Autofinancement	Partenariat
Scores	70	255	220	27	201	26	125
Moyennes	17,5	20,2	17,5	18	14,3	13,2	17,73

Promotion du Développement Communautaire et appui aux groupes vulnérables, dans un contexte de pandémie COVID-19, à travers le renforcement et la redynamisation des activités agricoles de subsistance et génératrices de revenus menées par les groupements féminins de 4 communes (Mlomp, Niamone, Mangagoulack et Sindian) de la région de Ziguinchor, Sénégal.

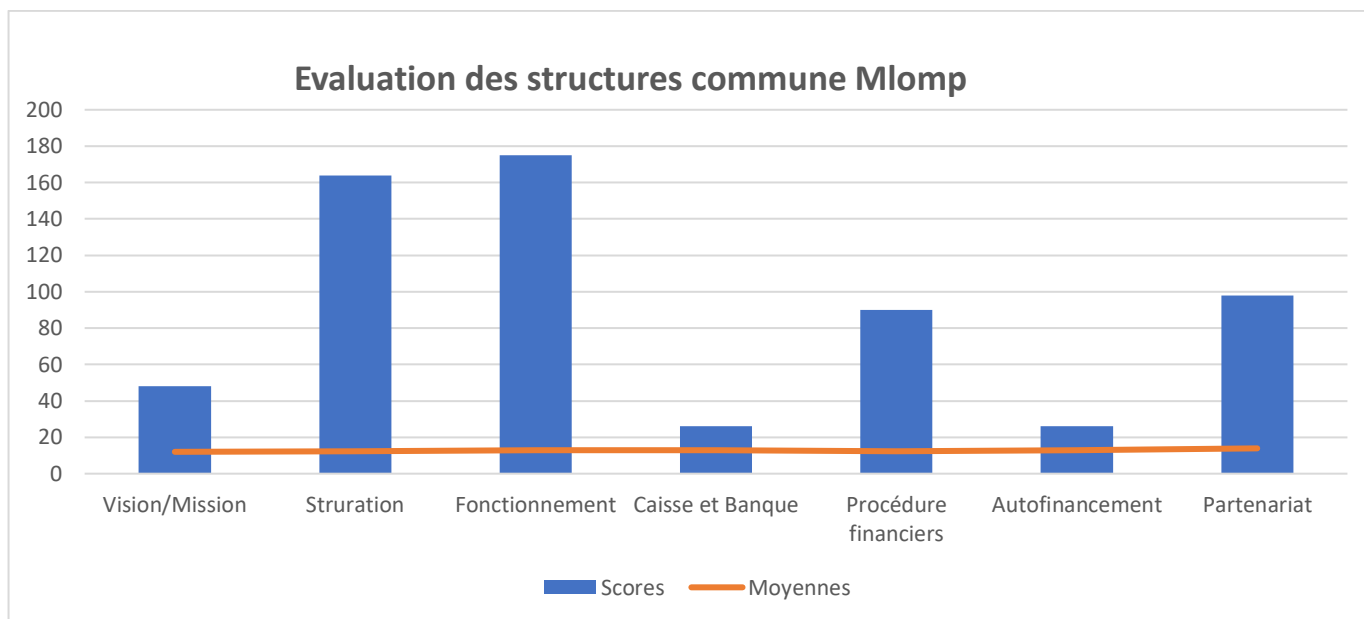


Figure 4: Evolution des rubriques pour les organisations au niveau de la commune de Mlomp

Commentaire : La situation des organisations au niveau de Mlomp semble meilleure du fait de fortes organisations néanmoins au niveau de la gestion financière notamment de l'autofinancement impliqués dans tous les programmes de développement de la commune, dépendent exclusivement de l'appui des institutions. Dans cette commune les organisations sont presque toutes de niveau 1 et ont besoin d'un accompagnement rapproché.

5.4 Cumul des points pour la Commune de Sindian

Fiche Sindian	Vision/Mission	Struration	Fonctionnement	Caisse et Banque	Procédure financiers	Autofinancement	Partenariat
Scores	48	164	175	26	90	26	98
Moyennes	12	12,33	12,9	13	12,44	13	13,9

Promotion du Développement Communautaire et appui aux groupes vulnérables, dans un contexte de pandémie COVID-19, à travers le renforcement et la redynamisation des activités agricoles de subsistance et génératrices de revenus menées par les groupements féminins de 4 communes (Mlomp, Niamone, Mangagoulack et Sindian) de la région de Ziguinchor, Sénégal.

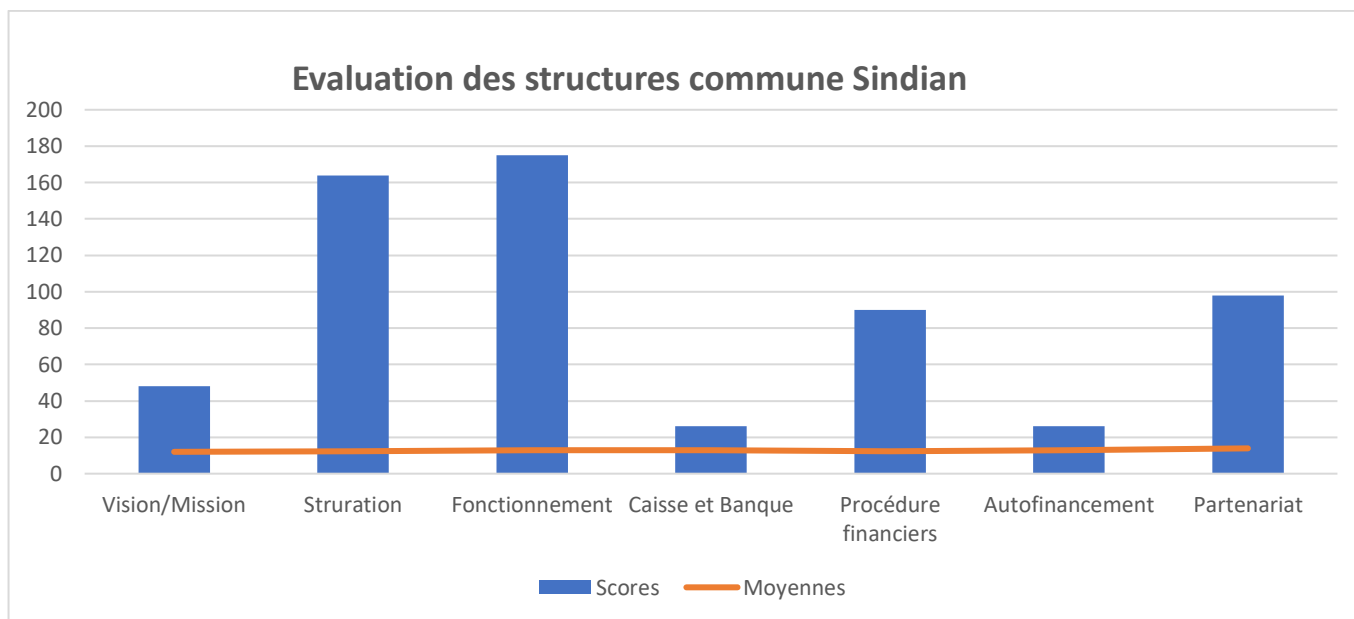


Figure 5 : Evolution des rubriques pour les organisations au niveau de la commune de Sindian

Commentaire : la commune de Sindian regroupe peu d'association les résultats qui semblent satisfaisant résulte de l'évaluation du GIE des femmes et de la commission de gestion des ressources naturelles Dans cette commune les organisations sont presque toutes de niveau 1 et ont besoin d'un accompagnement rapproché.

6. Conclusion

Les formations sur le RODI se sont bien déroulées et elles ont touchés 113 participants dont 49 femmes (43%) et 64 hommes. L'objectif de 100 à raison de 25 participants par commune a été atteint voir dépassé.

De manière générale, les participants semblent avoir bien maîtrisé l'outil RODI et les exercices pratiques axés sur l'évaluation des organisations présentes et l'utilisation de langues (joola, mandingue et parfois ouolof) ont permis d'améliorer leur compréhension.

Les résultats des évaluations des OCB ont montré de manière générale que toutes les organisations ont un besoin réel d'appui au niveau de toutes les rubriques du RODI mais surtout au niveau de la gestion financière.

Ces résultats seront capitalisés lors des ateliers l'élaborations des plans stratégiques quinquennaux et des plans d'actions annuels.

Sur le plan de l'organisationnel, les agents et les CAR de l'AN CAR ont assuré un travail remarquable malgré des retards parfois constatés.

Promotion du Développement Communautaire et appui aux groupes vulnérables, dans un contexte de pandémie COVID-19, à travers le renforcement et la redynamisation des activités agricoles de subsistance et génératrices de revenus menées par les groupements féminins de 4 communes (Mlomp, Niamone, Mangagoulack et Sindian) de la région de Ziguinchor, Sénégal.

Annexe Supports et outils de la formation

Les concepts et notions de base du RODI

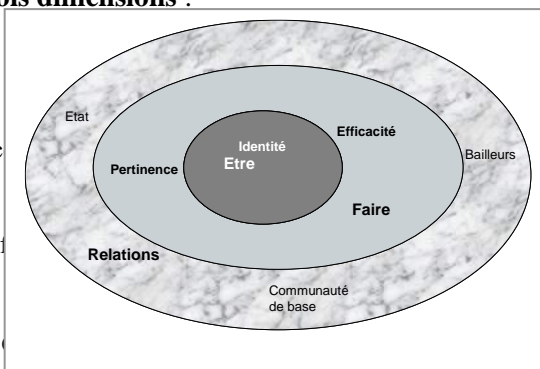
DEFINITIONS

- **Organisation** : une forme de collaboration entre des personnes qui se mettent ensemble pour un temps pour réaliser des activités et atteindre des objectifs. Elles sont des unités sociales structurées et liées à des rôles spécifiques et qui poursuivent des objectifs déterminés. Elles peuvent s'institutionnaliser en acquérant une valeur sociale (ex : le tribunal)
- **Institution** : ensemble de règles, de normes et de valeurs collectives, formelles ou informelles définies et appliquées par une communauté ou groupe de personnes. Les institutions sont des complexes de normes et de comportements qui sont perpétués dans le temps par des communautés d'individus ou d'organisations.

Trois cas de figure peuvent se présenter : une organisation qui n'est pas une institution (ex : un GIE nouvellement crée), une organisation qui est aussi une institution (école, Etat), une institution qui n'est pas une organisation (système des lois, code de la route, la monnaie)

Toute organisation / institution a fondamentalement **trois dimensions** :

- **L'être** : la philosophie, les valeurs, la mission, stratégies, etc.
- **Le faire** : l'existence du programme, la pertinence, l'efficacité
- **Les relations** : les instances, les partenaires techniques et les partenaires à la base



Le renforcement organisationnel se rapporte aux aspects liés aux systèmes et structures de l'organisation elle-même. Il se traduit par l'existence de structures, de procédures et de règles favorisant le bon fonctionnement d'une organisation

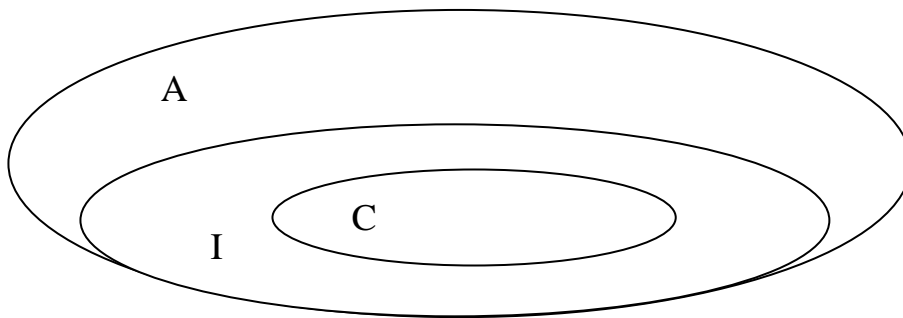
Le développement institutionnel concerne les changements liés aux structures sociales (normes, valeurs, règles), formelles ou non formelles. Il vise à promouvoir l'établissement de normes et de valeurs reflétant les meilleures pratiques (ex : transparence, solidarité) pour assurer l'identité d'une organisation et sa reconnaissance par d'autres acteurs dans un environnement global.

Promotion du Développement Communautaire et appui aux groupes vulnérables, dans un contexte de pandémie COVID-19, à travers le renforcement et la redynamisation des activités agricoles de subsistance et génératrices de revenus menées par les groupements féminins de 4 communes (Mlomp, Niamone, Mangagoulack et Sindian) de la région de Ziguinchor, Sénégal.

Objectifs du RODI

Une organisation est un système de règles, structures, valeurs, idéaux, contrats formels et accords tacites ou informels autour desquels des personnes se mettent ensemble pour poursuivre un but commun. (exemple Equipe de Football).

Une organisation est un système ouvert placé dans un environnement déterminé avec lequel elle entretient des relations d'influence réciproques. Elle comporte 3 zones (Contrôlée, Influencée, Appréciée).



Une organisation a les dimensions essentielles suivantes :

1. **Vision** : permet à l'organisation d'exprimer ses idées et ambitions pour l'avenir à partir de sa propre perception / analyse de la réalité et de son environnement.
2. **Mission** : but final, raison d'être de l'organisation
3. **Objectif** : c'est ce qu'on cherche à atteindre, ce pourquoi nous faisons les choses. Il doit être spécifique, mesurable quantifiable et limité dans le temps (SMART)
4. **Activités** : c'est la somme des travaux ou actions menées par l'organisation. Elles peuvent être pratiques ou théoriques, de productions de biens ou de services.
5. **Fonctionnement** : c'est la structuration, les règles et le mode de prise de décision
6. **Rayon d'action** : zone d'intervention sur laquelle agit directement l'organisation
7. **Ressources** : c'est l'ensemble des moyens techniques, logistiques, humains, financiers etc. à la disposition de l'organisation
8. **Résultats ou produits** : c'est ce qui est engendré par les activités. Ils peuvent être des biens (production de légumes) ou des services (informations des clients ou livres d'alphabétisation)
9. **Gestion** : c'est la manière dont l'institution est tenue quotidiennement dans tous ses aspects (finances, ressources humaines, activités etc.)
10. **Relations** : c'est l'ensemble des collaborateurs, partenaires et contacts de l'organisation qui constituent son environnement immédiat

Objectif général du RODI

Renforcer les capacités institutionnelles et organisationnelles pour promouvoir l'autonomie des organisations.

Promotion du Développement Communautaire et appui aux groupes vulnérables, dans un contexte de pandémie COVID-19, à travers le renforcement et la redynamisation des activités agricoles de subsistance et génératrices de revenus menées par les groupements féminins de 4 communes (Mlomp, Niamone, Mangagoulack et Sindian) de la région de Ziguinchor, Sénégal.

Objectifs spécifiques

- Renforcer les capacités techniques et de gestion des membres et professionnels de l'organisation ;
- Développer les systèmes et procédures de l'organisation pour une gestion efficace et efficiente ;
- Promouvoir des normes et valeurs sociales partagées dans l'organisation ;

METHODOLOGIES ET APPROCHES

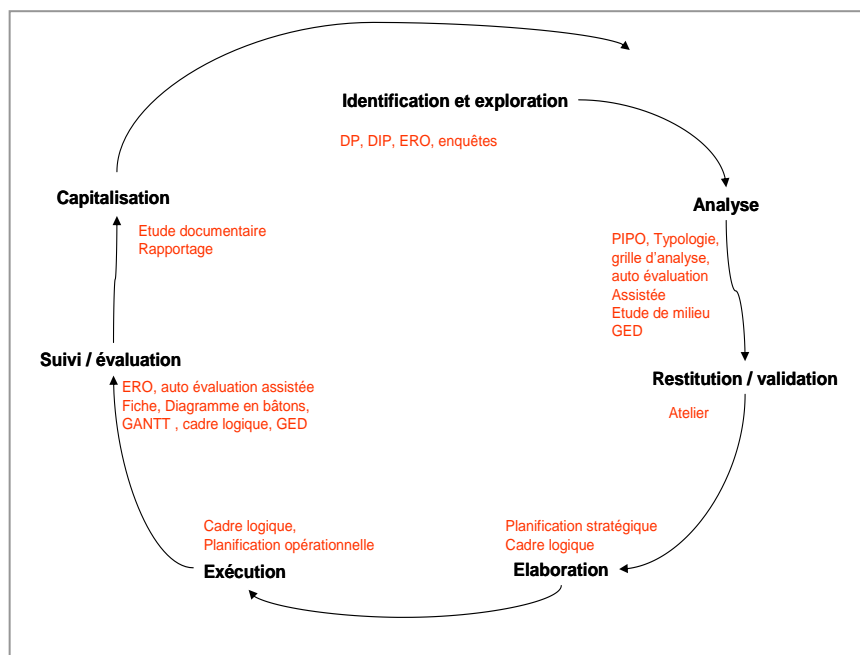
Démarche et outils

La démarche qui doit être participative, définit les différentes phases du RODI et les outils susceptibles d'être utilisés.

La figure ci-contre montre l'enchaînement des différentes phases avec les outils utilisés.

Cadre d'intervention et d'analyse des organisations

L'organisation se meut dans un cadre global d'analyse avec les trois dimensions susmentionnées (Etre, Faire, Relations) ainsi que des règles. Ces dimensions sont étroitement reliées et s'influencent mutuellement à l'image d'une personne avec sa personnalité (identité), son expertise (faire) et ses relations (professionnelles, sociales, etc.).



Promotion du Développement Communautaire et appui aux groupes vulnérables, dans un contexte de pandémie COVID-19, à travers le renforcement et la redynamisation des activités agricoles de subsistance et génératrices de revenus menées par les groupements féminins de 4 communes (Mlomp, Niamone, Mangagoulack et Sindian) de la région de Ziguinchor, Sénégal.

TYOLOGIE DES ORGANISATIONS

La typologie est le système de classification des organisations selon une échelle de valeur définissant des niveaux de développement organisationnels selon des critères.

Ces critères sont agrégés en trois catégories correspondant aux dimensions des organisations à savoir l'être, le faire et les relations. Les règles et procédures sont incluses dans l'identité.

L'être ou l'identité regroupe la vision, la mission, la structuration, l'ancrage social, règles, systèmes et procédures.

Le faire (programme) : Orientations, objectifs, méthodologie d'intervention, planification opérationnelle, suivi évaluation et capitalisation

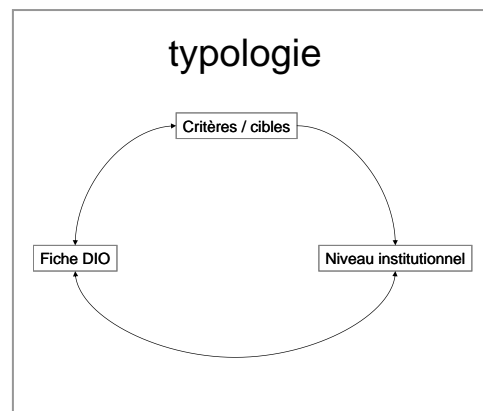
Les relations : les instances, partenaires financiers, partenaires techniques, partenaires à la base (bénéficiaires)

Sur la base de ces critères et variables, cinq (5) niveaux de développement institutionnel peuvent être retenus :

- **Niveau 1** : correspond à une organisation dont l'identité n'est pas encore claire, n'a pas de programme, développe très peu de relations avec des partenaires et ne possède pas de règles formalisées. C'est une organisation sans identité ou dont l'identité est diffuse.
- **Niveau 2** : une organisation dont seule l'identité constitue un acquis mais qui n'a pas de compétences distinctives ni de stratégie d'intervention claire.
- **Niveau 3** : représente une organisation ayant une identité propre des compétences, une stratégie et un programme cohérent. Mais Les relations avec les partenaires et la formalisation des règles demeurent insuffisantes.
- **Niveau 4** : ce type d'organisation a sa propre identité, un programme, des compétences, une stratégie d'intervention et un niveau de relations relativement satisfaisant.
- **Niveau 5** : c'est une organisation auto-suffisante ou autonome qui satisfait à l'ensemble des critères : identité, programme, relations et règles claires et transparentes.

Niveau de développement institutionnel / organisationnel et type d'intervention

Niveau	Etre	Faire	Relations	Règles	Type d'intervention
Niveau 1					Encadrement rapproché



Promotion du Développement Communautaire et appui aux groupes vulnérables, dans un contexte de pandémie COVID-19, à travers le renforcement et la redynamisation des activités agricoles de subsistance et génératrices de revenus menées par les groupements féminins de 4 communes (Mlomp, Niamone, Mangagoulack et Sindian) de la région de Ziguinchor, Sénégal.

Niveau	Etre	Faire	Relations	Règles	Type d'intervention
Niveau 2					Encadrement souple
Niveau 3					Accompagnement rapproché
Niveau 4					Accompagnement souple
Niveau 5					Autonomie

L'intervention est modulée selon le niveau de développement institutionnel et organisationnel. Trois types d'intervention sont possibles :

- **Le niveau encadrement** : c'est le premier niveau d'intervention correspondant à la structuration et à la mise en place de l'identité de l'organisation, la formation des membres sur la vie associative, le management et la gestion. Il peut être rapproché ou distant (souple).
- **Le niveau accompagnement** : ce deuxième niveau d'intervention correspond à une étape organisationnelle émergente et l'adoption et l'appropriation des innovations. L'accompagnement consiste à définir des interventions ciblées et à la carte. Des sessions d'animation et de formation ou de perfectionnement sont tenues. Le type d'accompagnement peut être également rapproché ou distant (souple).
- **Le niveau autonomie** : cette dernière phase voit la structure jouer un rôle de facilitation, d'intermédiation pour d'autres organisations. Les valeurs, normes et les meilleures pratiques sont capitalisées et vulgarisées. Les organisations qui ont atteint ce niveau constituent des institutions de références.

Promotion du Développement Communautaire et appui aux groupes vulnérables, dans un contexte de pandémie COVID-19, à travers le renforcement et la redynamisation des activités agricoles de subsistance et génératrices de revenus menées par les groupements féminins de 4 communes (Mlomp, Niamone, Mangagoulack et Sindian) de la région de Ziguinchor, Sénégal.

LES OUTILS DE RODI

LE DIAGNOSTIC INSTITUTIONNEL PARTICIPATIF (DIP)

Définition :

Le DIP est une activité systématique d'analyse d'une organisation pour comprendre ses forces, faiblesses, potentialités, priorités, causes et conséquences de ses problèmes. C'est un processus d'apprentissage à la réflexion sur le développement des organisations. C'est un outil d'analyse et de recherche centré sur les institutions.

Démarche :

- Le contact
- La découverte
- L'exploration
- Le diagnostic
- La restitution
- La mise au point d'un programme de renforcement

Outils

- Check-list
- Grille d'analyse
- Observations directs / visites des sites
- Interview semi-structurée (ISS)
- Interview informelle
- Recherche directe
- Mini-ateliers thématiques
- Restitution
- Questionnaire
- Scanner
- Focus-group
- Diagrammes
- Arbre à problèmes

Organisation

- Collecte d'informations / négociations
- Préparation du séjour diagnostic
- Séjour diagnostic
- Restitution / synthèse

Application

- Choix d'une organisation

Promotion du Développement Communautaire et appui aux groupes vulnérables, dans un contexte de pandémie COVID-19, à travers le renforcement et la redynamisation des activités agricoles de subsistance et génératrices de revenus menées par les groupements féminins de 4 communes (Mlomp, Niamone, Mangagoulack et Sindian) de la région de Ziguinchor, Sénégal.

- Préparation / négociation de l'exercice
- Organisation pratique de l'exercice
- Répartition des rôles
- Restitution en salle
- Rédaction du rapport diagnostic.

2 – LA PLANIFICATION STRATEGIQUE

DEFINITION :

La planification stratégique est un processus qui permet à une organisation d'analyser son environnement interne et externe et de faire sur une période donnée (à moyen ou long terme) des choix stratégiques en matière de vision, de mission, d'objectifs, de résultats attendus et de stratégie et d'actions. Elle est un processus itératif, participatif et dynamique permettant de définir ce qu'on doit faire, la manière, la période et les moyens pour le faire en tenant compte de l'environnement interne (organisation) et externe (national, sous-régional et mondial).

Le but de la planification stratégique est de renforcer l'organisation en la projetant vers l'avenir, en définissant ses orientations stratégiques et à les partager avec tous ses membres (dépositaires d'enjeux) et ses partenaires. Elle permet de re-découvrir les atouts de l'organisation, les raisons de ses succès passés, de clarifier son avenir en définissant son « désir souhaité » par un auto-examen de ses pratiques. Elle permet à une organisation de tracer une voie à suivre, un plan à mettre en œuvre par des actions concrètes pour réaliser sa mission.

PROCESSUS :

1. ENQUETES SUR L'ORGANISATION (DIAGNOSTIC)

- Réfléchir sur des exemples de meilleures pratiques de l'organisation
- Identifier les forces stimulantes des membres de l'organisation
- Mettre en relief les points forts et les potentialités de l'organisation
- Formuler des thèmes prioritaires.

2. ENQUETES SUR L'ENVIRONNEMENT ET LES RESSOURCES

- Mener des enquêtes sur l'environnement de l'organisation et sa base de ressources et estimer les moyens dont elle dispose pour atteindre ses objectifs
- Identifier vos partenaires-clés et les intervenants externes, examiner leurs relations avec l'organisation et les raisons de leur soutien.
- Analyser la situation financière de l'organisation.

3. FORMULATION DES PROPOSITIONS POUR L'AVENIR.

- Définir des buts stratégiques pour l'organisation

Promotion du Développement Communautaire et appui aux groupes vulnérables, dans un contexte de pandémie COVID-19, à travers le renforcement et la redynamisation des activités agricoles de subsistance et génératrices de revenus menées par les groupements féminins de 4 communes (Mlomp, Niamone, Mangagoulack et Sindian) de la région de Ziguinchor, Sénégal.

- Définir des propositions pour l'avenir de leur organisation

4. ENONCE DE VISION

- Définir ou redéfinir la situation désirée de leur organisation
- Décrire les aspirations les plus larges et partagées de l'organisation

5. ENONCE DE MISSION

- Définir ou redéfinir la mission de l'organisation
- Donner une description précise et pratique du but de l'organisation ou de sa raison d'être.

6. PLAN D'ACTION

- Mettre au point des plans d'action en vue de l'élaboration ou de l'actualisation du plan stratégique de l'organisation.
- Prendre des engagements pour assurer l'élaboration ou la réactualisation du plan stratégique de l'organisation

CANEVAS DE PLAN D'ACTION

<i>Actions</i>	<i>Résultats attendus</i>	<i>Acteurs et Responsables</i>	<i>Période ou Durée</i>	<i>Lieux</i>	<i>Coûts</i>

7. MISE EN ŒUVRE DU PLAN STRATEGIQUE : Il s'agit de l'application pratique du plan stratégique et son suivi-évaluation systématique

Promotion du Développement Communautaire et appui aux groupes vulnérables, dans un contexte de pandémie COVID-19, à travers le renforcement et la redynamisation des activités agricoles de subsistance et génératrices de revenus menées par les groupements féminins de 4 communes (Mlomp, Niamone, Mangagoulack et Sindian) de la région de Ziguinchor, Sénégal.

ERO

EVALUATION RAPIDE ORGANISATIONNELLE

Nom de l'organisation :

Type d'organisation : OCB Collectif

Nombre de membres : Individuels OCB

Localité (commune/quartier) :

Statut juridique :

Composition de l'équipe d'évaluation :

.....

.....

Passage N° : 1 2 3 4 5

Date :

Prochain passage :

Promotion du Développement Communautaire et appui aux groupes vulnérables, dans un contexte de pandémie COVID-19, à travers le renforcement et la redynamisation des activités agricoles de subsistance et génératrices de revenus menées par les groupements féminins de 4 communes (Mlomp, Niamone, Mangagoulack et Sindian) de la région de Ziguinchor, Sénégal.

Vision / Mission

1. La vision/mission de l'organisation est formalisée

① Non

③ En cours

⑤ Oui

①	③	⑤
---	---	---

2. Les responsables sont capables d'expliquer clairement la vision/mission de l'organisation

① Non, vision/mission non connue

③ Oui, mais Vision/mission peu partagée

⑤ Oui, vision/mission partagée par tous les responsables interrogés

①	③	⑤
---	---	---

3. Les autres membres sont capables d'expliquer clairement la vision/mission de l'organisation

① Non, vision/mission non connue

③ Oui, mais Vision peu partagée

⑤ Oui, vision partagée par tous les autres membres interrogés

①	③	⑤
---	---	---

4. La vision/mission intègre la dimension Genre

① Non

③ Oui, mais non explicitée

⑤ Oui, explicitée clairement

①	③	⑤
---	---	---

5. La vision/mission intègre une dimension non discriminatoire en direction des couches vulnérables (Handicapés, pauvres, personnes vivant avec le VIH...)

① Non

③ Oui, mais non explicitée

⑤ Oui, explicitée clairement

①	③	⑤
---	---	---

6. L'organisation dispose d'un plan stratégique

① Non

2 existe mais pas mis en œuvre

③ En cours d'élaboration,

⑤ Plan stratégique comme référence à toute action

①	2	③	⑤
---	---	---	---

STRUCTURE

Promotion du Développement Communautaire et appui aux groupes vulnérables, dans un contexte de pandémie COVID-19, à travers le renforcement et la redynamisation des activités agricoles de subsistance et génératrices de revenus menées par les groupements féminins de 4 communes (Mlomp, Niamone, Mangagoulack et Sindian) de la région de Ziguinchor, Sénégal.

1. L'organisation s'est constituée lors d'une assemblée générale

① Non

③ Oui mais assemblée générale non représentative

⑤ Oui assemblée générale représentative (PV constitutif)

①	③	⑤
---	---	---

2. Le bureau de l'organisation a été élu démocratiquement

① Non (désignation partisane, reconduction tacite)

③ Par consensus

⑤ Oui par élection

①	③	⑤
---	---	---

3. L'organisation est légalement reconnue

① Non

③ Non mais processus en cours

⑤ Oui L'organisation possède un récépissé

①	③	⑤
---	---	---

4. L'organisation a des organes fonctionnels

① Non

③ Organes incomplets (citer)

⑤ Tous les organes existent et fonctionnent

①	③	⑤
---	---	---

5. L'organisation dispose d'un organigramme

① Non

③ Oui mais incomplet

⑤ Oui, complet et fonctionnel

①	③	⑤
---	---	---

6. Le bureau de l'organisation comprend des femmes / des hommes

① Non

③ Au moins le 1/3 des membres

⑤ Au moins la moitié

①	③	⑤
---	---	---

7. Le bureau de l'organisation comprend des jeunes (≤ 35 ans)

① Non

③ Au moins le 1/3 des membres

⑤ Au moins la moitié

①	③	⑤
---	---	---

Promotion du Développement Communautaire et appui aux groupes vulnérables, dans un contexte de pandémie COVID-19, à travers le renforcement et la redynamisation des activités agricoles de subsistance et génératrices de revenus menées par les groupements féminins de 4 communes (Mlomp, Niamone, Mangagoulack et Sindian) de la région de Ziguinchor, Sénégal.

8. Les membres du bureau connaissent les statuts de l'organisation

① Non

③ Oral, écrit, non appliqué

⑤ Ecrit et appliqué

①	③	⑤
---	---	---

9. L'organisation a un règlement intérieur

① Non

③ Oral, écrit, non appliqué

⑤ Ecrit et appliqué

①	③	⑤
---	---	---

10. Les organes de l'organisation sont renouvelés

① Non

③ Oui mais de façon informelle

⑤ Oui comme le prévoient les textes

①	③	⑤
---	---	---

11. Chaque membre du bureau connaît ses attributions

① Aucun

③ Quelques-uns des membres (citer)

⑤ Tous les membres connaissent leurs attributions

①	③	⑤
---	---	---

12. Le nombre des mandats est limité

① Aucune limitation

③ Limité mais non respecté

⑤ Limité et respecté

①	③	⑤
---	---	---

13. Les membres du bureau de l'organisation sont élus démocratiquement

① Non

③ Les critères sont établis mais non respectés (citer)

⑤ Les critères sont établis et respectés

①	③	⑤
---	---	---

FONCTIONNEMENT

1. Les organes de l'organisation se réunissent

① Non

Promotion du Développement Communautaire et appui aux groupes vulnérables, dans un contexte de pandémie COVID-19, à travers le renforcement et la redynamisation des activités agricoles de subsistance et génératrices de revenus menées par les groupements féminins de 4 communes (Mlomp, Niamone, Mangagoulack et Sindian) de la région de Ziguinchor, Sénégal.

③ De façon irrégulière

①	③	⑤
---	---	---

⑤ Oui conformément aux textes

2. L'information circule au sein de l'organisation

① Non

③ Oui mais pas de système formel

①	③	⑤
---	---	---

⑤ Oui

3. Un cahier de PV est tenu par le (la) secrétaire

① Pas de cahier de PV

①	③	⑤
---	---	---

③ Cahier pas à jour, tenu par un membre autre que le secrétaire, PV sur feuilles volantes

⑤ Cahier à jour et tenu par le secrétaire

4. Les documents de l'organisation sont bien classés

① Pas de classement ou de registre

①	③	⑤
---	---	---

③ Classement partiel, documents tenus par une personne autre que le secrétaire

⑤ Documents classés et gardés par le secrétaire dans un endroit sécurisé*

5. L'organisation dispose d'un lieu de réunion

① Non

③ A la place du village, chez le président ou ailleurs

①	③	⑤
---	---	---

⑤ Au siège de l'organisation

6. Un programme d'activités de l'organisation existe

① Non

③ Des programmes ponctuels

①	③	⑤
---	---	---

⑤ L'organisation dispose d'un programme d'activités

7. Le bureau de l'organisation produit des rapports d'activités

① Non

③ Rapports d'activités ponctuels

①	③	⑤
---	---	---

⑤ Rapports d'activités périodiques (préciser)

8. L'organisation tient une AG ordinaire

① Jamais

Promotion du Développement Communautaire et appui aux groupes vulnérables, dans un contexte de pandémie COVID-19, à travers le renforcement et la redynamisation des activités agricoles de subsistance et génératrices de revenus menées par les groupements féminins de 4 communes (Mlomp, Niamone, Mangagoulack et Sindian) de la région de Ziguinchor, Sénégal.

③ De façon occasionnelle

①	③	⑤
---	---	---

⑤ Annuelle, régulièrement

9. Les membres de l'organisation s'acquittent de leurs cotisations

① Non

③ Certains membres seulement (%)

①	③	⑤
---	---	---

⑤ Tous les membres

10. Les femmes sont impliquées aux prises de décision de l'organisation

① Non

③ Partiellement et/ou occasionnellement

①	③	⑤
---	---	---

⑤ Toutes les femmes membres

11. Les décisions stratégiques sont prises par les instances supérieures (CA.CD...)

① Non

③ Rarement et/ou occasionnellement

①	③	⑤
---	---	---

⑤ Oui

12. Les bénéficiaires sont impliqués (es) dans la planification et l'exécution

① Non

③ Rarement et/ou occasionnellement

①	③	⑤
---	---	---

⑤ Oui

13. Les rapports ressortent systématiquement les activités sur les hommes et les femmes

① Non

③ Oui mais parfois

①	③	⑤
---	---	---

⑤ Oui

GESTION FINANCIERE

CAISSE ET BANQUE

1. L'organisation a une caisse

① Non

①	③	⑤
---	---	---

③ Oui, pas régulièrement alimentée

Promotion du Développement Communautaire et appui aux groupes vulnérables, dans un contexte de pandémie COVID-19, à travers le renforcement et la redynamisation des activités agricoles de subsistance et génératrices de revenus menées par les groupements féminins de 4 communes (Mlomp, Niamone, Mangagoulack et Sindian) de la région de Ziguinchor, Sénégal.

⑤ **Oui, elle est régulièrement alimentée et sécurisée**

2. L'organisation a un compte (banque ou MEC)

① **Non**

③ **Oui, reçoit partiellement les fonds**

⑤ **Oui, tous les fonds transitent par le compte**

①	③	⑤
---	---	---

Procédures financières

3. L'organisation a un journal de banque et de caisse

① **Aucun journal**

③ **Un seul journal à jour**

⑤ **Tous les documents sont à jour**

①	③	⑤
---	---	---

4. Les procédures financières sont claires

① **Pas de procédures**

③ **Procédures non écrites, existent mais non appliquées**

⑤ **Procédures écrites et appliquées**

①	③	⑤
---	---	---

5. La gestion financière est contrôlée

① **Non**

③ **De façon non conforme aux textes**

⑤ **De façon systématique par les personnes désignées à cet effet**

①	③	⑤
---	---	---

6. Le budget de l'organisation est élaboré

① **Non**

③ **Le budget est sommaire / irrégulier**

⑤ **Le budget est élaboré et est périodique**

①	③	⑤
---	---	---

7. Le bilan est présenté au bureau de l'organisation

① **Non**

③ **Quelque fois, pas de façon systématique**

⑤ **Régulièrement**

①	③	⑤
---	---	---

8. Le budget et le bilan sont présentés et approuvés par l'Assemblée Générale

Promotion du Développement Communautaire et appui aux groupes vulnérables, dans un contexte de pandémie COVID-19, à travers le renforcement et la redynamisation des activités agricoles de subsistance et génératrices de revenus menées par les groupements féminins de 4 communes (Mlomp, Niamone, Mangagoulack et Sindian) de la région de Ziguinchor, Sénégal.

① Non

③ Budget ou bilan oraux sans justificatifs ou écrit mais non présentés en AG

①	③	⑤
---	---	---

⑤ Le budget et le bilan sont régulièrement présentés par le bureau de l'organisation

9. Les opérations bancaires impliquent au moins deux personnes

① Non

③ Oui mais il signe les chèques à l'avance

①	③	⑤
---	---	---

⑤ Oui

AUTOFINANCEMENT

L'organisation mène des Activités Génératrices de Revenus (AGR)

① Non, aucune AGR

③ Identifiées, non exécutées ou exécutées occasionnellement

①	③	⑤
---	---	---

⑤ Identifiées et exécutées régulièrement depuis trois ans

10. Les moyens financiers destinés au fonctionnement de l'organisation proviennent

① De l'appui institutionnel

③ Des cotisations des membres

①	③	⑤
---	---	---

⑤ Des cotisations et ristournes des AGR (% à déterminer)

PARTENARIAT

A / Relation interne :

L'organisation rend service à la structure faîtière

① Non

③ Oui, de façon ponctuelle

①	③	⑤
---	---	---

⑤ Oui, rôles et actions prévus dans la planification stratégique/ planification annuelle

L'organisation reçoit des services de la structure faîtière

① Non

③ Oui, de façon ponctuelle

①	③	⑤
---	---	---

⑤ Oui, rôles et actions prévus dans la planification stratégique/ planification annuelle

Promotion du Développement Communautaire et appui aux groupes vulnérables, dans un contexte de pandémie COVID-19, à travers le renforcement et la redynamisation des activités agricoles de subsistance et génératrices de revenus menées par les groupements féminins de 4 communes (Mlomp, Niamone, Mangagoulack et Sindian) de la région de Ziguinchor, Sénégal.

Les actions de l'organisation sont destinées :

- ① A une petite partie des membres
- ③ Oui mais à moins de la moitié des membres
- ⑤ A tous les membres et aux populations (éventuellement)

①	③	⑤
---	---	---

B/ Relations externes :

4. L'organisation collabore avec les services et autorités et collectivités locales

- ① **Non**
- ③ Collabore de façon ponctuelle
- ⑤ Existence de convention cadre signée et protocole d'exécution

①	③	⑤
---	---	---

5. L'organisation développe un partenariat avec les services étatiques

- ① **Non**
- ③ Collabore de façon ponctuelle
- ⑤ Existence de convention cadre signée et protocole d'exécution

①	③	⑤
---	---	---

6. L'organisation a des partenaires financiers

- ① **Non**
- ③ Des partenaires ponctuels
- ⑤ Des partenaires réguliers

①	③	⑤
---	---	---

Le partenariat est fonctionnel

- ① **Oui**
- ③ **Oui mais pas convention ni de suivi**
- ⑤ **Le partenariat est formalisé avec des programmes appuyés, des protocoles de partenariat établis et suivis (programme d'activités, justifications et rapports afférant à ce partenaire)**

①	③	⑤
---	---	---

Promotion du Développement Communautaire et appui aux groupes vulnérables, dans un contexte de pandémie COVID-19, à travers le renforcement et la redynamisation des activités agricoles de subsistance et génératrices de revenus menées par les groupements féminins de 4 communes (Mlomp, Niamone, Mangagoulack et Sindian) de la région de Ziguinchor, Sénégal.

GRILLE D'EXPLOITATION

RUBRIQUES		SCORES	MOYENNE	OBSERVATIONS
Vision / Mission				
Structure				
Fonctionnement				
Gestion financière	Caisse et banque			
	Procédures financières			
	Autofinancement			
Partenariat				
Total				

N.B : Le score de chaque rubrique correspond au total des points ; la moyenne étant le score divisé par le nombre de questions de la rubrique concernées

BESOINS EN RENFORCEMENT

RUBRIQUES		BESOINS ACCRUS	BESOINS MOYENS
Vision / Mission			
Structure			
Fonctionnement			
Gestion financière	Caisse et banque		
	Procédures financières		
	Autofinancement		

Promotion du Développement Communautaire et appui aux groupes vulnérables, dans un contexte de pandémie COVID-19, à travers le renforcement et la redynamisation des activités agricoles de subsistance et génératrices de revenus menées par les groupements féminins de 4 communes (Mlomp, Niamone, Mangagoulack et Sindian) de la région de Ziguinchor, Sénégal.

RUBRIQUES		BESOINS ACCRUS	BESOINS MOYENS
Partenariat			
Total			

Agenda de l'atelier

Jour 1

Horaires	Activités	Intervenants/Responsable	Dispositions à prendre
8h 30 9h 9 h-11 h	Accueil des participants Discours de bienvenue et d'ouverture Présentation des participants et attentes Définition règles de travail Adoption du programme	ANCAR Participants	Installer un bureau Installer Vidéo projecteur et autres matériels didactiques
11h -11h 30	PAUSE	CAFE	
11h30 –13 h30	Présentation et discussions des objectifs de l'atelier Communication sur la bonne gouvernance associative Discussions	Présentateur du thème Participants	Désigner deux rapporteurs journaliers Photocopies à distribuer après la présentation
13h30 - 14h45	DEJEUNER		
14 h 45 – 18 h	Communications sur les expériences en RODI Discussions Evaluation journalière	Formateurs	Fiche d'évaluation à afficher

Jour 2

Promotion du Développement Communautaire et appui aux groupes vulnérables, dans un contexte de pandémie COVID-19, à travers le renforcement et la redynamisation des activités agricoles de subsistance et génératrices de revenus menées par les groupements féminins de 4 communes (Mlomp, Niamone, Mangagoulack et Sindian) de la région de Ziguinchor, Sénégal.

Horaires	Activités	Intervenants Responsable	Dispositions à prendre
9 h – 11 h	Concepts RODI Méthodologies et approches et stratégie de mise en œuvre du RODI Discussions	Consultant/facilitateur Participants	
11 h -11 h 30	PAUSE -	CAFE	
11 h 30 – 13 h 30	Introduction à l'ERO Présentation de la fiche ERO Exercices pratiques d'application de la fiche ERO sur le terrain	Consultant/facilitateur Participants	Fiche d'évaluation à afficher
14 h 45 – 18 h	Exploitation des résultats des ERO Esquisses de plan de renforcement des organisations cibles (définir des stratégies de renforcement des organisations)	Groupes de travail Personne-ressource (SGN)	Préparer une fiche d'exploitation des résultats